



R | 日本事務局 財 団 室 NEWS

2015年11月号

発行日: 2015/10/28

ロータリー財団月間



財団月間 の11月は年度前半のラストスパートです。お気づきの方もいらっしゃると思いますが、これまで長い間世界第2位の寄付額を誇ってきた日本の寄付は、本年度国別総額では、米国、韓国に次いで、現在のところ第3位となっています。日本の皆様の一層のご支援をお願いいたします。

ポリオプラス の目標は、ポリオ撲滅の世界的証明の実現です。世界保健機関(WHO)、世界証明委員会(Global Commission on Certification)、およびロータリーは、“ポリオ撲滅”という言葉、野生型ポリオウイルスの感染抑止という意味で用いています。常在国が2か国とまさに「あと少し」になりました。ここで手を緩めることなく継続することが、撲滅を確実にするために重要です。

11月21日には、事務総長ジョン・ヒューコ氏自ら**自転車レース**で汗を流して募金活動を行います。皆様の地区でも、DDFを寄贈して、この活動にご参加ください。**DDFの20%以上の寄贈**をされた地区には、表彰状が送られます。

RRFC にご連絡ください。財団月間には、地区大会やセミナー、研究会等を計画している地域が多いかと思えます。より行事を充実したものとなるよう、RRFCに講演依頼や情報提供を求めてみてはいかがでしょうか？

RRFCの連絡先は下記の通りです。

ゾーン1	岩 淵 均	hit221@jcom.home.ne.jp
ゾーン2	竹 腰 兼 壽	takekoshi@sansyou.co.jp
ゾーン3	村 上 有 司	y-murakami@giga.ocn.ne.jp

ロータリー財団管理委員 田中 作次
ロータリー財団地域コーディネーター 岩 淵 均
竹 腰 兼 壽
村 上 有 司

RIレポート

11月: \$1=¥120

10月: \$1=¥120

寄付振込先:

三井住友銀行 赤羽支店(226)

普通預金 3978101

名義:

公益財団法人ロータリー日本財団

送金明細書送付先:

kifu@rotary.org[寄付送金明細書](#)[送金明細書記入方法・寄付の種類と認証](#)

寄付状況

2015年9月末現在

年次基金

日本 \$ 2,195,691

世界 \$ 21,020,499

恒久基金

日本 \$ 311,743

世界 \$ 4,229,116

寄付総額 世界上位3ヶ国

アメリカ \$ 13,377,178

韓国 \$ 5,949,192

日本 \$ 3,186,537

2015年10月20日現在

お知らせ

【次期地区財団委員長(DRFC)の任命】

今年度DRFCの任期が3年目となる地区は、次期2016-19年度のDRFCの任命を12月末までにご提出ください。書式が変更され、署名人は2016-17年度ガバナー1名となりますが、2017-18年度、2018-19年度ガバナーの同意の署名も地区で保存しておく必要があります。10月17日に地区に送られたメールもご参照ください。重任の場合さらに3年間は任期となります。任命書式は[こちら](#)

【地区奨学金小委員会委員長へのお知らせ】

世界の奨学金委員長の連絡先は[こちら](#)からご覧いただけます。なお、このリストは、[国際ロータリーのプライバシー方針](#)に従い、奨学金活動の目的のみにご使用いただけますようお願いいたします。10月2日に地区に送られたメールもご参照ください。奨学生派遣に関する追加記事は[こちら](#)

【恒久基金(シェア)の使用可能な収益】

恒久基金(シェア)の使用可能な収益の50%が追加され、2015-16年度の[地区で利用可能なDDFレポート](#)が更新されました。また、2015-16年度の冠名基金最新レポートにて基金からのDDF額をご確認いただけます。10月6日に地区に

日本の状況

冠名基金数 132

※地区、クラブが設立した冠名基金含む

PHS会員数 541

目標(世界)

・年次基金:

2015-16年度目標 1億3,000万ドル

・ロータリー平和センター大口寄付

推進計画:2017年6月30日までに、1億5,000万ドル

[ロータリークラブ・セントラル入力方法](#)

送られたメールもご参照ください。

・地区で利用可能なDDFレポート

地区役員はMyROTARYから年度を指定して閲覧できます。

開き方は[こちら](#)

資料の読み方は、[「地区で利用可能なDDFの見方」](#)をご参照ください。

・基金状況レポート

地区の冠名基金の状況と恒久基金-シェアの収益に関するレポートです。

開き方は[こちら](#)

グローバル補助金の利用可能額については、準備中のため、利用を考えている地区はお知らせください。

【資料】

11月のロータリー財団月間に向けて、資料や出版物のお問合せ・ご注文を多くいただいております。特に人気の物やおすすめの資料を下記にまとめました。

★出版物

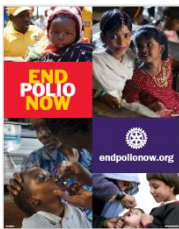
・[ロータリー財団携帯用カード](#) (資料番号:159、無償)

ポリオプラスや補助金についての簡潔な紹介、寄付総額や寄付分類ごとの統計などが記載された三つ折りのコンパクトなカードです。(最新は2014年11月版)

・[Every Rotarian Every Year](#) パンフレット (資料番号:957、無償)

寄付がどのように役立てられているのか、簡潔にわかりやすく、写真とともに紹介している三つ折りパンフレットです。(最新は2015年2月版)

・ポリオのポスター (無償)



58cm(ヨコ)×73cm(タテ)のポスターです。一回のご注文につき2部まで無償でお送りしております。PDFでもお届けが可能なので、地区やクラブで好きなサイズに印刷することも可能です。(左画像参照)

・[ロータリー財団 参照ガイド](#) (資料番号:219、1部1ドル)

補助金や寄付分類、認証、重点分野などを紹介している30ページ程度の冊子です。ハンドブックとして年度初めにも多くご注文いただく人気資料の一つです。

～上記資料のご注文は、業務推進・資料室：rijpnpi@rotary.org まで～

★動画、ウェブページ (※動画ダウンロードにはvimeoの登録が必要です。)

・[ロータリーよりよい世界を目指して\(2分6秒\)](#)

国際ロータリーが世界中で実施する奉仕活動を紹介した動画。重点分野ごとに活動映像を集め、明るい印象に上げています。

・[持続可能性とは？\(6分30秒\)](#)

世界のシニアリーダーたちが持続可能性の重要性を語っている動画。グローバル補助金では受領資格の指針の一つであり、その他の活動でも大変重要な要素です。

・[END POLIO NOW](#)

ポリオに関する情報が集まっているウェブサイト。ツールキットやグラフィック資料のダウンロードも可能です。なかでも掲載された過去のニュースが一覧になっている[「ストーリー」](#)もおすすです。

リソース

<ウェブページ>

[組織規定](#)

[財務資料](#)

[ロータリー財団新しい資金モデル](#)

[ブランドリソースセンター](#)

[ロータリー平和フェローシップ](#)

[ロータリーの補助金](#)

[補助金による旅行](#)

[ウェビナー](#)

[ロータリー奉仕コネクション](#)

[プロジェクトライフサイクル](#)

[プロジェクトの閲覧](#)

[ロータリーショーケース](#)

[Rotary Voice ブログ](#)

[ロータリーの学友](#)

[税制上の優遇措置](#)

[ポール・ハリス・ソサエティ](#)

[オンラインでの寄付](#)

[ポリオ撲滅](#)

<資料>

[認証ポイントについて](#)

[認証ポイント使用申請書](#)

[ポール・ハリス・ソサエティ パンフ](#)

[レット](#)

[ポール・ハリス・ソサエティ入会フォー](#)

[ム](#)

[子供たちにポリオのない世界を](#)

<寄付に関するレポート>

<https://www.rotary.org/>からMy Rotaryにログインし、役職に応じてデータを閲覧できます。

[寄付と認証](#)

[クラブと地区の運営](#)

・クラブ認証概要レポート(CRS)

・月次寄付レポート(MCR)

・EREYレポート

・寄付者履歴レポート

・メジャードナー/アーチC.クラフ・

ソサエティ/遺贈友の会レポート

寄付と認証

【クラブのバナー認証/ポリオ感謝状】

2014-15年度のクラブ認証バナーとポリオ感謝状が、10月中に各地区へ送られました。送付物は右の通りとなっておりますので、ご確認下さい。

- ・100%「財団の友」会員のクラブ
- ・「Every Rotarian, Every Year」クラブ
- ・年次基金への一人当たりの寄付額上位3クラブ
- ・ポリオ感謝状(1,500ドル以上ご寄付いただいたクラブへ贈られます。)
- ・ワールドクラス・ピン

【ポール・ハリス・ソサエティ・コーディネーター関連資料のご案内】

[ロータリーのウェブサイト](#)では、皆さまにお役立ていただくための豊富なリソースを取り揃えております。これらの資料の多くは定期的に更新されますので、最新版をお使いいただくためにも頻りにウェブサイトを確認されることをお勧めいたします。リソースには以下の資料が含まれます。

PHSパンフレット	PHSよくある質問
PHS推進用資料	PHSパワーポイント資料
PHS認証状テンプレート	

また、PHSコーディネーターは、新たな入会者に贈る認証ピンを無料でご注文いただけます。ご希望の際は、日本事務局財団室までご連絡下さい。

【K.R. ラビンドランRI会長 テーマネクタイ/スカーフ】

2015-16年度のテーマネクタイとスカーフが入荷いたしました。それぞれ125ドルでのお取り扱いとなっております。年次基金へのご寄付として加算されます。送金先につきましては、通常の寄付の送金口座とは異なります。数に限りがありますので、ご希望の際は事前にお問い合わせ下さい。なお、税制上の優遇措置の対象にはなりません。



【寄付・認証 ロータリークラブの手引き 2015-16年度版】



2015年6月末に各ガバナー事務所宛てに「寄付・認証 ロータリークラブの手引き 2015-16年度版」をメール配信いたしました。クラブや地区から寄付と認証について財団室に多く寄せられる質問をもとに作成した本マニュアルを、ぜひご利用ください。

内容例：

- 寄付の方法 銀行振り込みによる寄付の流れ
- 寄付分類について
- 確定申告用の領収証とは
- 認証ポイントとは 等

※財団室ニュース今月号と共に再度お送りいたします。

【AKS入会式】

アーチ・クランフ・ソサエティ入会式が、9月29日にエバンストンの本部にて行われました。日本からは第3ゾーンRRFC村上有司様、第2510地区パストガバナー羽部大仁様が出席され、新しくアーチ・クランフ・ソサエティに入会された計6組が華々しく迎えられました。入会式以外にもロータリーの世界本部内のツアーやウェルカムレセプション、シニアリーダーとの夕食会など、大きな歓迎を受けました。



表彰

2014-15年度ロータリー財団功労表彰状の受賞者が発表されました。1年以上にわたりロータリー財団のために積極的な奉仕を行ったロータリアンに贈られるものです。受賞者は以下の方々です。(敬称略)

地区	氏名	地区	氏名
2530	佐原 元	2750	舟木 いさ子
2550	飯村 慎一	2760	江崎 柳節
2580	津野 正則	2770	三國 明
2640	松田 香純	2790	富 一美
2710	松本 茂太郎	2820	長谷川 國雄



ポリオプラス

【パキスタン視察】

10月13-15日に、インターナショナルポリオプラス委員小沢一彦様、ポリオ撲滅コーディネーター(EPNC)坂本俊雄様、直前ロータリー財団地域コーディネーター江崎柳節様の3名のロータリアンが、「世界の子どもたちのためにポリオ根絶を目指す議員連盟」の議員や報道関係者らとともに、パキスタンを訪れ、政府関係者との懇談や緊急オペレーションセンターや医療機関の訪問、地域一斉予防接種キャンペーン(SNID)などの視察をしました。



世界ポリオデーシンポジウム

パキスタンへの視察に続き、10月26日には世界ポリオデーの関連イベントとして、一般社団法人ジェイ・アイ・ジー・エイチが主催する「最終段階にきたポリオ根絶の危機に向けた日本の挑戦」と題し、パキスタン視察団の報告を中心にポリオ撲滅の現状についてシンポジウムが行われ、ロータリアンを含む約100名が参加しました。ロータリーからはパキスタンの視察にも参加した坂本俊雄EPNCがパネリストとして登壇し、議員やユニセフ、JICAなどの方々と共に大変有意義なディスカッションが行われました。支援する側が大切にしなければならない「相手の誇りを傷つけない支援」の大切さ、現地の政府へ協力を求めている安全性、賃金制度、アドボカシーの重要性などが報告されました。



パキスタン視察のビデオ

パキスタン視察の様相については[こちらのリンク](#)からビデオをご覧ください。

世界ポリオデー 特別イベント

10月24日の世界ポリオデーの直前に、10月23日(米国時間)に特別イベントが開催されました(日本時間では10月24日午前7時半ごろ)。世界ポリオ撲滅推進活動(GPEI)のパートナー団体、ポリオ撲滅大使である著名人、ポリオサイバイバーなどのゲストが登場し、ポリオ撲滅の現状や支援方法を紹介しております。映像はこちら [世界ポリオデー 特別イベント](#)

【ポリオ撲滅自転車レース】

アリゾナ州で11月21日に開催される、米国トップレベルの自転車レース「El Tour de Tucson」に国際ロータリー事務総長ジョン・ヒューコ氏が、他のロータリー職員やロータリアンとともに参加する予定です。現在この自転車レースへの挑戦と同時に、ポリオ撲滅の支援を募っています。



[記事の続きはこちら](#)

[このポリオ撲滅レースへのDDFの寄贈フォームはこちら](#)

ご寄付の方法

振込の場合： 寄付送金明細書の寄付分類欄に、「自転車レース(ポリオ)」とご記入ください。いただいたご寄付はポリオプラスへのご寄付として各種レポートに反映されます。※送金先口座は変わりません。

オンライン寄付の場合：

ウェブサイト「My ROTARY」画面右上「ご寄付」(青いボタン)>>「ご寄付はこちら」(オレンジのボタン)>>オンライン寄付の画面(右)が開き、寄付分類を選択する画面になるので、「MILES TO END POLIO」を選択



【野生株によるポリオ症例数】

ポリオ	国	2015年1月1日 ～10月21日	2014年 (通年)
常在国	パキスタン	38	306
	アフガニスタン	13	28
常在国 以外	ナイジェリア	0	6
	赤道ギニア	0	5
	イラク	0	2
	カメルーン	0	5
	シリア	0	1
	エチオピア	0	1
	ソマリア	0	5
	世界合計	51	359

リソース

<資料>

- [2013-14年度 年次報告](#)
- [ロータリー財団携帯用カード](#)
- [ロータリー財団参照ガイド](#)
- [地区ロータリー財団委員会要覧](#)
- [地区ロータリー財団セミナーの手引き](#)

<オンライン手引き>

- [グローバル補助金の申請](#)
- [グローバル補助金の報告](#)
- [「MyRotary」アカウント登録方法](#)
- [Rotary.org 利用について](#)

<視聴覚資料>

- ・ブランドリソースセンター[ロータリーの動画ページ](#)
 - ・[ロータリーのビデオ](#) (日本語)
 - ・[VIMEO](#)で検索
- こちらはロータリーのウェブサイトではありませんので検索語にRotaryを入れます。登録しなくても検索・視聴はできます。
検索例: Rotary VTT

地区財団活動資金 (DDF)の寄贈：

ポリオにDDFを寄贈されますと国際財団活動資金(WF)から半額の組み合わせがあり、その合計にゲイツ財団から2倍の上乗せがあります。

- ・例: DDF2+WF1+ゲイツ6=9

・ [DDF寄贈書式](#)

- ・ [地区で利用可能なDDFの確認お知らせ](#)

ロータリー平和センター

【ロータリー平和フェロー申請数】

2015-16年度のフェローの選考が行われ、現在最終選考で選ばれた候補者が指定されたロータリー平和センターに入学申請を行っています。おかげさまで2015-16年度には、多数の応募をいただきました。毎年、最高100名(修了証プログラム50名と各センター10名)のフェローが選ばれます。

2017-18年度フェローシップの申請書は12月1日から受付開始予定です。

近年の申請書提出数

年度	世界の申請数			日本	
	合計	修士号	修了証	申請数	派遣数
11期 2012年度(2012-14)	276	194	82	3	3
12期 2013年度(2013-15)	245	171	245	3	1
13期 2014年度(2014-16)	324	217	105	4	1
14期 2015年度(2015-17)	403	276	118	8	3
15期 2016年度(2016-18)	639	451	188	4	未定

資料：ロータリアンのためのプログラムの手引き(資料番号:085 無償)

候補者の募集と選考に関する情報などが記載されています。

(ご注文は、業務推進・資料室：rijpnpi@rotary.org まで)

ロータリー補助金

【地区補助金 2016-17申請上限額】

2015-16年度の恒久基金収益が加算され、それに伴い2016-17年度の地区補助金の申請上限額が決まりました。

地区	上限額	地区	上限額	地区	上限額
2500	67,862	2620	93,310	2730	62,936
2510	79,924	2630	102,511	2740	57,211
2520	45,910	2640	52,416	2750	216,774
2530	72,609	2650	269,342	2760	190,368
2540	24,808	2660	158,249	2770	142,536
2550	63,555	2670	78,755	2780	103,833
2560	72,262	2680	104,414	2790	80,239
2570	78,448	2690	122,497	2800	37,909
2580	117,223	2700	77,690	2820	81,630
2590	113,080	2710	125,466	2830	34,654
2600	77,680	2720	65,404	2840	80,463
2610	73,033				

申請は2016-17年度のガバナーと、手続き時の地区財団委員長と地区補助金委員長が行います。2016-17年度に地区財団委員長が変更になる場合には、特にご注意ください。

【グローバル補助金-奨学金】

奨学金の場合も、補助金の活動の種類となり、手続きは変わりません。クラブまたは地区が主体となってオンラインでの申請や報告を行います。

リソース

<補助金>

[補助金管理の手引き](#)

[補助金管理セミナーの指導者用手引き](#)

[地区補助金とグローバル補助金](#)

[授与と受諾の条件](#)

[重点分野の基本方針](#)

[活動する地域社会:効果的なプロジェクトの指針](#)

[地域社会の調査法の紹介](#)

[モニタリングと評価と計画について](#)

[地区の覚書\(MOU\)](#)

[クラブの覚書\(MOU\)](#)

[クラブの覚書\(MOU\)の実施に関する指針](#)

[「クラブの覚書」ワークシートとよく](#)

[ある質問](#)

[補助金担当者一覧](#)

[旅行禁止国のリスト](#)

[外務省海外渡航登録-たびレジ](#)

・募集について

地区やクラブが候補者を募集する情報には、ロータリアンがおこなう手続やクラブへの案内などを混ぜないようにご注意ください。
また、地区の選考結果がロータリー財団からの承認を保證するものではないことも候補者に事前に伝えておくようお願いいたします。

・申請について

入学許可書の添付漏れが見られます。奨学生が記入するページからアップロード(添付)します。
日本の地区を担当する補助金担当職員より、「[奨学金を目的とした補助金の申請:10のポイント](#)」が提供されました。今後の手続きの参考にしてください。今後のお申し込みをお願いします。

・報告について

グローバル補助金の報告書は、ロータリアンが、My ROTARYの補助金申請ツールから、報告書の<開始>ボタンを押して作成します。奨学生は開始できませんのでご注意ください。報告書の記入方法は[こちら](#)
銀行明細の添付漏れが大変多くなっています。<予算>のタブからロータリアンがアップロード(添付)します。

【グローバル補助金の事例】

「ロータリーショーケース」というツールをご存知でしょうか。補助金活動や奉仕活動をオンライン上で紹介できるツールで、全世界から様々なプロジェクトの情報が集まります。他地区や海外でのプロジェクト例を閲覧したり、自分たちのプロジェクトを紹介することができます。ぜひご利用ください。

- ・閲覧だけであれば、My ROTARYのログインは必要ありません。
- ・プロジェクト紹介画面の「プロジェクトの連絡担当者 メッセージを送る」から、連絡担当者のロータリアンに直接プロジェクトの詳細を尋ねることも可能です。

[My ROTARY「ロータリーショーケース:世界中のプロジェクトの情報がここに」](#)
[ロータリーショーケース-ユーザーガイド](#)
[ロータリーショーケース プロジェクトの掲載方法](#)

今後の予定

- 11月1日 ポリオのない世界を目指す 奉仕賞申請締切
- 12月1日 ロータリー財団地域セミナー
- 2日 メジャードナー午餐会
- 3-4日 ロータリー研究会 (いずれも東京お台場)
- 1月 17-23日 国際協議会
- 5月29日 国際大会 (ソウル)
- 6月1日

国際ロータリー日本事務局財団室

清水優季

Yuki.Shimizu@rotary.org

山本律子

Ritsuko.Yamamoto@rotary.org

縄田 怜

Satoru.Nawata@rotary.org

望月彩乃

Ayano.Mochizuki@rotary.org

〒108-0073

東京都港区三田1-4-28

三田国際ビル24階

Tel:03-5439-5805

Fax:03-5439-0405

大口寄付

大きなご支援を
誠にありがとうございました

2015年9月25日～2015年10月26日			確認分 (敬称略)		
地区	クラブ	寄付者	地区	クラブ	寄付者
2520	直前ガバナー事務所		2770	川口	田中 徳兵衛
2720	玉名	杉谷 卓紀	2570	熊谷	井埜 利博
2650	京都山城	福井 正典	2690	岡山南	延原 正
計	5名 1地区				※日付順

注: オンライン寄付や諸手続きを要する大きなご寄付の場合、掲載に時間がかかる場合がございます。

※「大口寄付」と「メジャードナー」の違いについて

「大口寄付」は一括で10,000ドル以上のご寄付のことを表し、「メジャードナー」は一括でも累計でも、これまでのご寄付が10,000ドルに達した方をさします。

「地区で利用可能なDDF」(Available DDF)の見方

3年前の年次基金シェアへの寄付額や DDF に加算される恒久基金シェアの収益、補助金活動への利用額などがチェックできる「地区で利用可能な DDF」(Available DDF)の見方をご紹介します。

Transaction		Description	Amount	Balance
		50% of Annual Fund Share contributions from 2012 - 2013	\$183,324.58	\$183,324.58
		50% of Available Endowment Fund Share Earnings	\$46,880.43	\$230,005.01
		Carry Forward from 2014 - 2015	\$90,200.58	\$320,205.59
Project Funding	DGI 62		(\$113,810.00)	
Project Funding	GGI 52		(\$16,000.00)	
Project Funding	GGI 52		(\$16,000.00)	
Total DDF Funding			(\$145,810.00)	\$174,395.59
Returned Funds		DGI 52	\$1,087.86	
Total DDF Returned Funds			\$1,087.86	\$175,483.45
Actual DDF Balance				\$175,483.45

Transaction	Description
DDF が 資金源 となる 3 要素	50% of Annual Fund Share contributions from 2011 - 2012 (3年前の年次基金シェアの50%)
	50% of Available Endowment Fund Share Earnings (利用できる恒久基金シェア収益の50%)
	Carry Forward from 2013 - 2014 (前年度からの繰り越し)
寄贈	Transfer (寄贈) To Polio Plus Pool (Polio Plus Pool ポリオプラス 基金)
	Transfer (寄贈) To Polio Plus Pool (T10063) (ポリオ撲滅自転車レース「Miles to End Polio」)
	Transfer (寄贈) To Rotary Center for International Studies (ロータリー平和センター基金)
	Transfer (寄贈) To Pool Permanent Fund (E#####) (ロータリー平和センター(恒久基金))★次ページ参照
	Total DDF Transferred (寄贈した合計額)
プロジ ェクト への 利用	Project Funding (プロジェクトへの配分) DG##### (地区補助金)
	Project Funding (プロジェクトへの配分) GG##### (グローバル補助金)
Total DDF Funding (プロジェクトへ利用した合計額)	
Actual DDF Balance (現在利用可能な DDF 残額)	

その他（該当する場合のみ表示）

	Transaction	Description
返金	Returned Funds (返金)	DG##### (地区補助金)
	Returned Funds (返金)	GG##### (グローバル補助金)
配分 確定	Tagged (利用予定のもの)	DG##### (提出されたがまだ承認されていない地区補助金)
	Tagged (利用予定のもの)	GG##### (提出されたがまだ承認されていないグローバル補助金)
	Total DDF Tagged (利用予定の DDF 合計)	
Uncommitted DDF Balance (Estimated) (Actual DDF Balance から Tagged を引いた額)		
Rolled Forward Amount for District **** (年度終了後に残った DDF 残額(翌年度に繰り越される))		

Amount・・・金額

Balance・・・使用可能な DDF 額から Amount を引いた金額

Unknown・・・プロジェクトへの送金に関し、エラーや修正が入った場合に表示

★DDF を寄贈できるロータリー平和センター支援のための恒久基金

基金番号 基金名

E10530 - Rotary Centers for International Studies Pooled Fund

(一般的な基金。DDF 寄贈書式にて指定がない場合は、上記基金に寄贈されます。)

その他の基金を選んだ場合は、以下のような基金番号が入ります。

E10543 - Sakuji Tanaka Endowed Rotary World Peace Fellowship

E10456 - District 2770 Endowed Rotary World Peace Fellowship

E10455 - District 2650 Endowed Rotary World Peace Fellowship

E11131 - District 2710 Endowed Fund

E11189 - RID 2840 Gunma Chan Rotary Peace Center Endowed Fund

E11128 - RID 2570 Rotary Peace Center Endowed Fund

E11195 - RID 2620 Mt. Fuji Rotary Peace Center Endowed Fund

E11233 - District 2770 The Rotary Foundation Committee Endowed Rotary World Peace Fund

E11189 - RID 2840 Gunma Chan Rotary Peace Center Endowed Fund

奨学金を目的とした補助金の申請:10のポイント

ロータリー財団補助金の日本担当職員、セシリア・ウォルター(第1ゾーン)とスティーヴン・サンドストロム(第2・3ゾーン)より、候補者の選考と補助金申請の際に留意すべき10のポイントをご紹介します。残り多い奨学金留学を実現するために、参考としていただければ幸いです。

- 1. 申請前の予備審査:**ロータリー奨学生候補者の資格や適性を判断するのが難しい場合には、受入側提唱者を探す前に、[補助金担当職員](#)がサポートをご提供いたします(ただし、予備審査をしても申請書の承認が保証されるわけではないことをご了承ください)。出発前3カ月(90日)までに申請書をご提出いただく必要があるため、この期日が迫っている場合は、予備審査をせずにオンライン申請ツールで入力を行うことをお勧めします。
- 2. 3カ月のルール:**上記の通り、奨学生が出発する遅くとも3カ月(90日)前までに申請書をご提出いただく必要があります。これは、(1)担当職員が申請書に十分に目を通す、(2)不明な点があれば提唱者に連絡する、(3)不足している情報を入手する、(4)申請ツール入力の問題があればサポートを提供する、(5)支払手続きに必要な法的承認と銀行情報を入力する十分な時間を確保する、などの理由のためです。
- 3. 記入漏れや不備のある申請書:**提出された申請書に記入漏れや不備がある場合、申請書を「作成中」の状態に戻す必要が生じることもあります。多くの場合、申請書の内容に変更が加えられた場合、代表連絡担当者が再承認と再提出を行う必要があります。再提出の際には、代表連絡担当者が「提出」ボタンをクリックするのをお忘れのないようお願いいたします。
- 4. 変更を加えたら必ず連絡:**予備審査の後で、留学する大学、学部、専攻分野などを変更する必要がある場合には、申請書を提出する前に、変更点をお知らせください。そうすることで、申請書提出後に補助金担当職員と提唱者(または奨学生)との間でさらなる連絡を交わす必要がなくなり、審査手続きの遅れを避けることができます。
- 5. 無条件の入学許可書:**奨学生候補者は大学から無条件の入学許可書を得る必要があります。留学生の財務力の証明に関する要件があっても構いませんが、外国語能力やその他の要件が入学条件となっている場合には、補助金の日本担当職員に連絡し、これらの要件を奨学生が満たせる見込みについてお知らせください。申請書の審査中に無条件の入学許可書が取得できた場合には、これをEメールで当方にお送りください(ただし、出発までに最終承認と支払いを行うために、十分な時間的余裕をもつようお願いいたします)。
- 6. 報告書の提出期日:**期日を過ぎても未提出となっている報告書がある場合、その補助金に関与している提唱者(援助国・実施国)による別の補助金申請書の承認に遅れが出る可能性があります。報告書の提出期日は補助金支払いの12カ月後ですが、この期日より早く中間報告書を提出しても構いません。早くから報告書提出の計画を立て、早い時期(支払いの6カ月後など)に提出することもご検討ください。そうすることで、中間報告書の提出後すぐに最終報告書を提出するといった状況避けることができます。
- 7. 受入側提唱者への連絡:**奨学生が留学する地区内の受入クラブを探す場合、まずはご自分の地区の[ロータリー財団委員長](#)と[地区奨学金小委員長](#)にご連絡ください。これらの委員長が、海外の地区財団委員長・奨学金小委員長と連絡を取ることができます。留学する大学の近くにあるロータリークラブと連絡を取る際には、これらの委員長と協力するようお願いいたします。
- 8. 期待事項を明確に伝える:**申請の全要件を満たすために、早い段階から、実行すべきことと各期日のリストを作っておくことをお勧めします。申請を成功させる秘訣について、他地区と情報交換をしてもよいでしょう。年度の前半に奨学金候補者を選び、国際協議会で相手地区を探したり、留学先にある地区の役員に連絡を取ったりする地区やクラブも少なくありません。現地のクラブや地区に奨学生への支援を要請する場合には、具体的に何をしてもらいたいのかを伝えましょう。また、補助金の調達予定方法(DDFを使う、など)もあらかじめ伝え、誤解が生じないよう気をつけてください。支援を要請する

場合には、カウンセラーとなる可能性のあるロータリアンのために、奨学生候補者に関する情報(基本情報、希望専攻科目、将来の計画など)を提供しましょう。

9. **地区補助金による奨学生:**既にご存知の方もおられると思いますが、英国はロータリー奨学生の受け入れが最も多い国となっています。現地のロータリアンは、学生を地区行事に招いたり、歓迎行事を行うなどさまざまな支援を行っていますが、最近、地区補助金による奨学生が事前の連絡なくクラブ例会を訪れ、受入カウンセラーは誰かと尋ねる事態が数件起きています。地区に留学生情報の連絡が一切入っていなかったため、現地のロータリアンは対応に困っているとのこと。事前に連絡を取った上で派遣しておられる地区がほとんどだと思われませんが、再発を防ぐため、地区補助金で奨学生を派遣する場合は、相手地区に事前に連絡を取り、受け入れ支援を行ってもらえるかどうかをご確認ください。相手地区からの了承が得られなかった場合は、奨学生が現地でロータリアンに直接支援を求めることがないようにご指導のほどお願いいたします。
10. **出発前オリエンテーション:**出発前オリエンテーションへの出席は、全奨学生に義務づけられています。オンラインで受けられるオリエンテーションも用意されています(オンラインのオリエンテーションは、ロータリーウェブサイト(www.rotary.org)から My ROTARY に登録し、ログインした上で、[このリンク](#)をクリックして開くことができます)。

ロータリー財団補助金の日本担当職員は、6つの重点分野のいずれかに該当するグローバル補助金の奨学生、および地区補助金の奨学生をできるだけサポートしたいと考えております。各分野の目的と受領資格の判断基準は「[重点分野の基本方針](#)」に説明されていますが、ご不明な点やアドバイスが必要な場合には、ご遠慮なく補助金の日本担当職員までお知らせください:

第1ゾーン: セシリア・ウォルター (Cecelia Walter) cecelia.walter@rotary.org

(姓が変わりました! cecelia.lisinski@rotary.org もしばらく有効です)

第2・第3ゾーン: スティーヴン・サンドストロム (Steven Sundstrom) steven.sundstrom@rotary.org

【参考資料】

My ROTARYの[グローバル補助金のページ](#)には、申請書や報告書の記入方法など様々なツールがあります。リソース&参考資料の一部をご紹介します。資料はリンクとなっていますのでクリックして開くことができます。

計画段階で参照したい、資料や規定

- [ロータリー財団 地区補助金とグローバル補助金 授与と受諾の条件](#)
- [重点分野の基本方針](#)
- [グローバル補助金: モニタリングと評価の計画](#)
- [持続可能なプロジェクトの立案 6つのステップ](#)
- [補助金管理の手引き](#)

オンライン手続きに関する補足資料

- [グローバル補助金の流れ](#)
- [グローバル補助金申請のテンプレート](#)
- [グローバル補助金オンライン申請手続き](#)
- [グローバル補助金: 職業チームメンバー オンライン申請の手順](#)
- [グローバル補助金: 奨学生 オンライン申請の手順](#)
- [グローバル補助金の報告](#)



[ロータリー奨学生\(資料番-132\)](#)
奨学金応募者のためのチラシ。
地区やクラブによる募集情報と併せてご利用いただけます。

ロータリー財団 2015-16年度 9月末 地区別寄付報告

(単位:米ドル)

地区	会員数	年次基金 地区目標	一人当り 年次基金	年次基金	ポリオプラス	その他の基金	恒久基金	合計寄付額	同時期 前年度比				
									年次基金	ポリオ プラス	その他の 基金	恒久基金	合計
2500	2,229	76,693.00	6.80	15,150.00	2,629.19	0.00	0.00	17,779.19	21.43%	20.59%	0.00%	0.00%	16.97%
2510	2,529	97,135.00	4.43	11,194.98	1,636.07	0.00	0.00	12,831.05	13.35%	6.40%	-	-	11.73%
2520	2,258	36,290.00	20.37	45,999.63	11,082.27	0.00	40.32	57,122.22	93.06%	109.56%	0.00%	7.62%	92.02%
2530	2,321	83,181.00	6.85	15,894.62	1,326.61	0.00	0.00	17,221.23	32.07%	43.08%	-	0.00%	28.26%
2540	1,106	23,570.00	9.09	10,053.07	0.00	1,000.00	0.00	11,053.07	65.89%	0.00%	-	-	60.69%
2550	1,721	48,090.00	12.92	22,239.48	2,635.00	0.00	80.65	24,955.13	60.28%	58.04%	-	2.69%	56.16%
2560	2,083	238,022.00	13.98	29,122.73	974.00	0.00	2,000.00	32,096.73	29.93%	15.83%	-	170.00%	30.68%
2570	1,659	131,390.00	40.47	67,137.74	19,045.00	0.00	13,080.00	99,262.74	67.81%	133.36%	0.00%	62.51%	68.83%
2580	2,996	386,867.00	36.02	107,918.44	12,711.30	0.00	7,280.65	127,910.39	66.11%	232.45%	-	121.34%	73.21%
2590	2,139	256,890.00	39.99	85,543.05	21,901.03	0.00	11,000.00	118,444.08	54.93%	73.03%	-	23.41%	50.90%
2600	1,957	258,807.00	18.70	36,600.34	5,541.18	0.00	2,761.51	44,903.03	36.37%	81.53%	-	45.14%	39.55%
2610	2,592	251,639.00	23.38	60,600.92	161.30	0.00	1,000.00	61,762.22	52.53%	7.03%	-	4.35%	43.91%
2620	2,926	509,550.00	23.93	70,016.01	7,297.78	0.00	12,000.00	89,313.79	60.70%	294.47%	0.00%	66.67%	65.27%
2630	3,064	428,862.00	12.78	39,171.95	501.61	0.00	4,000.00	43,673.56	38.21%	9.86%	0.00%	35.53%	34.42%
2640	1,932	76,750.00	64.88	125,349.76	31,037.92	0.00	34,612.91	191,000.59	236.38%	390.18%	0.00%	624.87%	274.73%
2650	4,597	834,150.00	35.99	165,450.70	22,107.18	0.00	10,000.00	197,557.88	52.86%	55.53%	0.00%	10.36%	43.87%
2660	3,568	316,041.00	26.43	94,319.55	31,507.58	4,000.00	4,048.39	133,875.52	60.13%	61.86%	-	33.74%	60.91%
2670	2,949	93,198.00	23.17	68,314.44	9,965.05	0.00	0.00	78,279.49	62.53%	41.20%	-	0.00%	57.80%
2680	2,843	196,894.00	22.78	64,777.62	5,659.69	9,100.00	0.00	79,537.31	56.30%	58.98%	155.29%	0.00%	60.02%
2690	3,041	455,604.00	27.57	83,855.18	33,630.92	0.00	6,000.00	123,486.10	59.62%	93.64%	-	33.33%	63.47%
2700	3,126	308,105.00	12.75	39,845.55	4,707.61	0.00	1,008.07	45,561.23	58.74%	105.77%	-	-	63.03%
2710	3,266	494,211.00	35.25	115,133.37	17,866.36	0.00	11,200.00	144,199.73	73.01%	221.05%	0.00%	67.88%	72.18%
2720	2,352	80,265.00	10.42	24,507.11	2,240.02	0.00	2,209.68	28,956.81	72.94%	39.80%	-	17.00%	55.45%
2730	2,308	116,255.00	10.67	24,630.14	1,899.25	0.00	1,000.00	27,529.39	42.05%	10.95%	-	20.00%	34.03%
2740	2,205	186,780.00	14.70	32,403.19	1,000.00	0.00	2,000.00	35,403.19	82.48%	39.84%	-	40.00%	75.65%
2750	4,740	753,718.00	31.39	148,775.51	13,908.60	31,000.06	20,000.00	213,684.17	48.11%	59.40%	-	67.11%	58.96%
2760	4,756	609,229.00	44.87	213,408.94	16,298.30	0.00	9,008.07	238,715.31	65.95%	51.92%	-	29.06%	61.85%
2770	2,550	289,732.00	61.03	155,638.93	20,620.80	0.00	102,645.20	278,904.93	57.68%	35.44%	0.00%	101.13%	64.63%
2780	2,342	357,002.00	16.65	38,994.89	5,295.42	0.00	31,000.01	75,290.32	37.02%	40.04%	0.00%	64.54%	44.92%
2790	2,719	226,312.00	21.64	58,848.40	3,869.58	0.00	12,209.68	74,927.66	55.16%	22.95%	0.00%	28.39%	41.96%
2800	1,601	45,250.00	31.22	49,976.75	0.00	0.00	0.00	49,976.75	87.91%	0.00%	-	0.00%	80.35%
2820	1,948	273,810.00	22.45	43,723.33	2,638.71	0.00	6,300.00	52,662.04	66.58%	36.68%	-	54.83%	62.43%
2830	1,131	100,571.00	9.73	11,006.50	1,470.65	0.00	1,048.39	13,525.54	39.33%	10.52%	-	-	32.23%
2840	2,015	228,414.00	9.97	20,088.07	2,555.80	0.00	4,209.68	26,853.55	27.49%	28.36%	-	74.61%	30.61%
日本	87,569	8,869,277.00	25.07	2,195,690.89	315,721.78	45,100.06	311,743.21	2,868,255.94	57.21%	61.71%	70.07%	50.56%	57.02%
世界	1,209,030	67,687,845.00	17.39	21,020,498.81	3,332,378.80	3,743,518.00	4,229,115.81	32,325,511.42	101.37%	78.94%	109.23%	138.85%	102.85%
日本の割合	7.32%	13.10%	-	10.45%	9.47%	1.20%	7.37%	8.87%					